

# Albarède

Théâtre en Cévennes

BOUQUET DE FAUTEUILS, ATOUR D'UN  
**FEU IMAGINAIRE,**  
LE FEU ANCESTRAL DES HISTOIRES INVENTÉES  
POUR CONSOLER LES HUMAINES.  
...PLONGER DANS LA RENCONTRE AVEC

**DÉLICES...**

REGARDS DE MALICE, REGARDS MÉLANCOLIQUES,  
ATTENTIFS, REGARDS COMPLICES, REGARDS  
ÉTINCELLES, LUMIÈRE ANCIENNE.

**ET QUAND ON PARLE ENSEMBLE,**  
CE N'EST PAS LA SOLITUDE QUI JAILLIT COMME  
UN DIABLE DE SA BOÎTE.

**C'EST UNE VIE** QUI SE DÉPLIE  
COMME UNE FLEUR DE THÉ DANS L'EAU.  
UNE HISTOIRE QUI S'ÉPANOUIT...

**AU CONTACT DE L'ÉCOUTE...**

Septembre - Décembre 2025

## Le théâtre, une priorité !

En ces temps de contraintes budgétaires, les élus de la Communauté de communes ont décidé d'amplifier les moyens mis à disposition du théâtre Albarède, tant en investissement qu'en fonctionnement.

Dans quels buts ?

D'abord, pour saluer le travail remarquable de la directrice et de toute l'équipe qui l'entoure. Équipe renforcée désormais, avec deux personnes supplémentaires qui couvrent la communication, l'administration et la médiation.

Ensuite, pour continuer à avoir une programmation annuelle de qualité tout en amplifiant les différents partenariats noués avec le monde culturel, tant dans notre territoire intercommunal qu'au delà de celui-ci.

Enfin, pour répondre à notre ambition d'obtenir le label *Scène Conventionnée d'Intérêt National* dans un très proche avenir. Le dossier, d'une très grande qualité, a été déposé au printemps. Nous sommes en attente de la réponse officielle de la DRAC. C'est un enjeu essentiel pour le théâtre.

L'obtention de la SCIN sera la reconnaissance de l'intérêt dans notre bassin de vie du théâtre comme acteur essentiel de rayonnement culturel. Mais, et c'est loin d'être négligeable, l'augmentation des subventions pour le faire vivre.

Merci donc à toutes celles et ceux qui font vivre le théâtre et pour le chaleureux accueil qu'ils réservent à chaque spectacle.

Bonne saison à toutes et tous !

### Michel FRATISSIER

Président de la Communauté  
de Communes des Cévennes  
Gangeoises et Suménoises

### Jean BURDIN

Vice-Président de la Communauté  
de Communes des Cévennes  
Gangeoises et Suménoises

# Édito

Chères spectatrices, chers spectateurs,

**Faire du théâtre en territoire rural, ce n'est pas faire *moins*, c'est faire autrement.**

C'est faire avec d'autres rythmes, d'autres liens, d'autres urgences, d'autres contraintes, d'autres possibles !

Ici, chaque spectacle est un geste fort. Il ne s'inscrit pas dans un flux continu de propositions.

C'est pourquoi nous nous associons aussi souvent que possible avec d'autres forces créatrices du territoire — un village, une association, un établissement...

Parce que le théâtre se construit avec, et jamais seul.

Comme lors des saisons précédentes, nous plaçons les artistes au centre.

Parce qu'ils et elles font place à la pensée, à l'émotion, au questionnement, à la résistance. Ils et elles sont invité-es non pas pour animer le territoire, mais pour le traverser avec nous, pour l'habiter ensemble.

Le théâtre est un lieu de frottement et de rencontre, de partage et parfois d'inconfort.

Il est vivant parce qu'ils et elles le font vibrer. Et parce que vous êtes là.

Défendre les artistes aujourd'hui, c'est défendre la liberté, la nuance, la beauté fragile du commun.

L'équipe du théâtre, aux côtés des autres services de la Communauté de communes, met toute son énergie et son savoir-faire au service de cette nouvelle saison.

Nous vous accueillons avec enthousiasme et attention pour faire de chaque rendez-vous un moment à vivre pleinement, ensemble.

À très bientôt à l'Albarède, dans notre salle, sur nos places, au cœur de nos villages...

**Agathe Arnal**

Pour l'équipe du théâtre Albarède



OUVERTURE  
DE SAISON !

## Cirque en extérieur

🕒 45 mn 🗺️ Tout public 🕒 Entrée libre

**Septembre**  
Samedi 20 À partir de 15h  
Spectacle à 18h

# Entre nous

## CIRQUE ENTRE NOUS

Artistes :

**Julieta Martin,**  
**Théo Legros-Lefevre,**  
**Matias Plaul**  
et **Nicolás**  
**Fuentes Navarro.**

Pour cette ouverture de saison, nous avons choisi de nous associer à la mairie de Laroque afin de vous inviter à nous rejoindre dans ce magnifique village pour découvrir le spectacle *Entre Nous*.

Ce collectif de circassiens nous convie à célébrer la joie d'être ensemble. Au-delà de la virtuosité que leur passion commune pour le mât chinois leur procure, cette joyeuse troupe favorise les rencontres en faisant tomber les masques des artistes et en brisant les barrières qui les séparent souvent du public.

Ce spectacle vibrant évoque les thèmes de la rencontre, de l'amitié, de la nostalgie et de l'humour, le tout agrémenté de musique live et d'acrobaties époustouflantes. C'est une invitation joyeuse à se regarder les uns les autres, à créer des connexions et à vivre ensemble ce moment.

*En partenariat avec la mairie de Laroque,  
dans le cadre de l'événement Entre Pierres et Nature.  
Buvette par l'association Rêves d'Ô, restauration food-truck SaperlipO'Crêpes*

*Le week-end se poursuit le dimanche 21 septembre 2025 à partir de 10h  
pour la Journée européenne du Patrimoine. Retrouvez les peintres dans  
le village, profitez des visites du centre historique et autres animations.*



Piano, saxophone, batterie et voix

🕒 75 mn 🗉 Tout public à partir de 10 ans

**Octobre**  
Mercredi 1<sup>er</sup> - 19h

Théâtre Albarède

# Vertiges

LE BRUIT DU VENT DANS LES ARBRES

Sax alto, voix, batterie  
et objets sonores :

**Charlène Moura**

Piano et voix :

**Marek Kastelnik**

Après *Déplumé*, le premier album de Charlène Moura et Marek Kastelnik qui s'est invité à l'Albarède en février dernier, les *Oiseaux Ravages* entament leurs mues.

Pourraient-ils être pris de vertige et s'élaner dans le vide, avec ce besoin essentiel d'y mettre toutes leurs joies, leurs folies, leurs envies et leurs drames ?

L'écriture de ce concert est soignée et précise, comme une invitation à écouter une sonate bruitiste, une pop brisée. Nous sommes bercés par une chanson sans paroles.

Bienvenue dans l'écrin de ces deux musicien.ne.s talentueux.ses et leur univers singulier.

*La musique de l'Oiseau Ravage n'a pas de nom, sinon celui que vous lui donnerez. Seul attribut reconnaissable : une musique aux couleurs vives comme un Guêpier sauvage.*



Art de la rue, danse

🕒 50 mn 🗺️ Tout public à partir de 8 ans

**Octobre**  
Samedi 04 - 16h

École publique de Ganges  
La Marianne

# PLS, Prendre le soin

LA BERROCA

Mise en scène, écriture  
et interprétation :

**Aude Schmitter**

Chorégraphie

et interprétation :

**Juliette Otter,**

**Nitya Peterschmitt**

Création sonore et régie :

**Clément Zakrzewski**

Création costumes

et scénographie :

**Coraline Delorme.**

À travers un trio féminin mêlant le mot et le geste, le théâtre et la danse, les soignant-e-s et patient-e-s, les spectateur-ric-e-s participent à la poétisation d'un réel souvent difficile, mais toujours tourné vers l'Autre et vers l'espoir !

L'hôpital déborde de ses murs et investit l'espace public.

L'écriture de PLS s'est construite à partir d'entretiens réalisés auprès de soignantes au sein d'établissements hospitaliers.

PLS s'intéresse aux soignant-e-s, à leurs conditions de travail dans l'hôpital public ainsi qu'à l'éthique qui le sous-tend.

*Lauréat du Prix du jury du Plateau Création du festival Label Rue 2023 à Sauve (30), le spectacle PLS est co-accueilli avec l'association Eurek'Art, opérateur nomade et structurant des arts de la rue en Occitanie.*

*Connu pour ses résidences de territoire et ses actions culturelles, Eurek'Art s'associe aujourd'hui au théâtre Albarède pour valoriser la création artistique contemporaine en espace public.*

### Atelier avec Romain Duverne.

Marionnettiste et constructeur, Romain travaille depuis plus de 25 ans pour le théâtre, le cinéma et la télévision.

Autour de la programmation du spectacle Trois Plumes, il animera des **ateliers de constructions marionnettes** avec deux classes des écoles primaires de Ganges.



### Marionnette

🕒 35 mn 🗑️ Tout public à partir de 4 ans

**Octobre**  
Mercredi 08 - 15h

Théâtre Albarède

Séances scolaires  
les jeudi 09 et vendredi 10  
à 10h30 & 14h30

# Trois plumes

LE CLAN DES SONGES

Scénario, mise  
en scène et création  
des marionnettes :

**Marina Montefusco**

Manipulation à 6 mains :

**Erwan Costadau,**

**Magali Esteban**

**et Marina**

**Montefusco**

Marcello ne grandit pas tout à fait comme les autres enfants.

Dans son monde farfelu et incompréhensible, il passe son temps à observer émerveillé le vol des plumes d'oiseaux et à ramasser des tas de pierres qu'il empile en défiant les lois de l'équilibre. Marcello a le pouvoir magique d'insuffler vie et légèreté aux objets qui l'entourent.

À la frontière entre le rêve et le cinéma muet, ce spectacle plein de poésie et d'optimisme, nous ouvre une porte discrète vers *ceux qui n'agissent pas comme nous*.

*Une réflexion toute en subtilité sur la différence qui nous aide à apprécier les talents insoupçonnés cachés en chacun.*

*Après la séance du mercredi 8 octobre à 15h,  
Retrouvez Saperlipocrèpes pour le goûter !*

Ce spectacle tout  
en comptines...

...et chansons  
est une pépite  
musicale...

...qui ravit  
les enfants.



## Spectacle musical

🕒 35 mn 🗺️ Tout public à partir de 2 ans

**Octobre**  
Du lundi 13 au vendredi 17

Écoles primaires  
de Saint-Bauzille-de-Putois,  
Brissac, Cazilhac et Sumène.

# Dedans -Dehors

COMPAGNIE LA MUSE

Comédiennes  
et musiciennes :  
**Sophie Boudieux**  
et **Charlène Moura**

À la manière d'un concert, chaque chanson, chaque tableau et chaque témoignage d'enfant tisse un paysage sonore.

Des châteaux forts aux jardins fleuris, les quatre caissons de bois métamorphosent l'espace pour illustrer le passage de l'intime à l'aventure.

Ce spectacle, rempli de comptines et de mélodies envoûtantes, est une véritable pépite musicale qui émerveille les jeunes spectateurs et les entraîne dans une exploration joyeuse de leur propre rapport au monde.

### ***Spectacle en Chemin : Quand le spectacle vient à leur rencontre.***

Pour la première fois, nous partons à la rencontre de tous les enfants scolarisés de notre Communauté de communes.

Grâce à une tournée itinérante jeunesse organisée en partenariat avec les Elvis platinés et les Transes Cévenoles, nous irons directement dans les écoles.

Pour que tous les enfants, sans exception, puissent vivre une expérience artistique au sein même de leur environnement scolaire.

# Poussières d'étoiles

Novembre  
Mardi 04 à 19h

Théâtre Albarède

CÉCILE VERSTRAETEN

« Je vis avec Tristan, ses oiseaux et nos filles dans une maison entourée de volières et d'arbres »

Des oiseaux et des humains cohabitent et se côtoient en prison, à l'hôpital et sur scène.

Des liens se tissent et questionnent la place de chacun parmi les vivants.

Novembre  
Vendredi 21 à 19h

Théâtre Albarède

Dans un petit village des Pyrénées, à l'approche des premiers jours de septembre, chaque année depuis au moins 125 ans se déroule la Festa Major.

Cinq jours de danse et d'ivresse, de folie et de bonheur, de rituels et d'inventions spontanées, dans un lâcher prise collectif qui soude la communauté.

Mais peut-être la fête n'est-elle pas tant un exutoire qu'une suite logique au reste de l'année.

# Le mois du doc

*C'est un rendez-vous incontournable pour découvrir des films et échanger ses idées sur le monde, en présence des réalisateurs.trices ! Dans ce cadre, nous nous sommes associés à l'association Champ-contrechamp (Doc Cévennes) pour vous présenter une sélection de films.*

Novembre  
Dimanche 30 à 18h

Théâtre Albarède

# Vacances en Palestine

MAXIME LINDON

Shadi, militant palestinien de trente ans devenu citoyen français, retourne dans son village en Palestine pour des vacances avec l'espoir de s'y réinstaller.

Au fil des jours, il doit faire face aux attentes de son entourage. Sa mère veut le marier dans le village et son frère, ancien prisonnier politique, semble avoir des comptes à régler avec lui...

Alors que la colonie israélienne située sur la colline d'en face étouffe le village et attire la main-d'œuvre palestinienne vers ses chantiers, le retour de Shadi se transforme en désillusion...

France, Palestine | 2024 | 59 min



# Festa Major

JEAN-BAPTISTE ALAZARD





Théâtre Seul en scène

🕒 60 mn 🗑️ Tout public à partir de 12 ans

**Novembre**  
Vendredi 7 - 19h

Théâtre Albarède  
Les veillées du Café du théâtre

# Le bon coin du feu

COMPAGNIE LE CRI DÉVOT

Mise en scène  
et interprétation :  
**Camille Daloz**  
Collaboration  
artistique :  
**Mélanie Besombes**  
et **Emmanuelle**  
**Bertrand**

De 2019 à 2024, Camille Daloz va se faire passer pour celui qu'il n'est pas. Où ça ? Sur *Leboncoin*. Un faux acheteur pour tromper de vrais vendeurs. Un jour, il est un homme. Le lendemain, une femme. Tour à tour pince-sans-rire, vulgaire ou dépressif... tous les profils y passent mais un seul pseudo reste : *Pomelopop*. Qui donc se cache derrière le masque de cet arnaqueur du dimanche ? Voici la véritable enquête d'une sombre histoire de mensonges...

*C'est un grand plaisir d'accueillir Camille Daloz au Café du théâtre à l'occasion de cette veillée.*

*Le collectif Le Cri Dévot, est basé à Montpellier et crée sous le signe de la rencontre, à travers des projets de territoire et des créations partagées.*

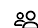
*Leurs spectacles mêlent ainsi collectages, récits de soi, autobiographie et sociologie.*

Les Clubs-Trances Cévenoles sont des programmations dédiées à la découverte d'artistes régionaux dans toute leurs diversités.

Les Elvis Platinés organisent chaque été le festival Les Trances Cévenoles et portent un projet culturel sur le territoire Sud-Cévennes.



Concert chanson

 Tout public à partir de 14 ans

**Novembre**  
Samedi 8 À 19h30  
Ouverture des portes

**Théâtre Albarède**  
Les veillées du Café du théâtre

# Samuel Covet et La Pietá

SOIRÉE CLUB - TRANSES CÉVENOLES

**Samuel Covet** est aujourd'hui l'une des voix prometteuses de la chanson francophone. Mais il aurait tout aussi bien pu l'être dans d'autres esthétiques : chez lui, la chanson côtoie un folk débridé et un rock aux accents expérimentaux. Ses textes ciselés, portés par une poésie profonde, se fondent dans l'écho entêtant d'une guitare flamboyante. Un écrin sans cesse en équilibre.

**La Pietá** dévoile en guitare-voix les premières chansons de son nouvel EP, mêlées à quelques titres emblématiques de son répertoire... et à des reprises inattendues. Plus rock, plus organique, plus libre que jamais. Un souffle brut et authentique, à l'image de l'artiste.

*C'est l'histoire d'une femme qui dit le vrai. À travers les mots, les questions. Sans filtre. Jamais. Sans pose, ni montage. L'amour à l'état brut.*



*Une ambiance chaleureuse, avec au programme : boissons locales et petites assiettes savoureuses pour bien commencer la soirée.  
Tarifs : 5 euros – Billetterie sur place & réservations [www.lestranses.org](http://www.lestranses.org)  
+ d'infos [www.lestranses.org](http://www.lestranses.org) – 07 88 11 85 49*

Ce spectacle dessine un portrait touchant où se mêlent humour, colère et souffrance. Impossible de ne pas être troublé par cette «expérience» théâtrale voulue par la metteuse en scène, où le public est confronté aux sentiments contrastés qu'il peut ressentir devant une personne porteuse de handicap : peur, malaise, incompréhension, rire.

TTT Télérama Françoise Sabatier-Morel



Théâtre Seule en scène

🕒 35 mn 🗉 Tout public à partir de 10 ans

**Novembre**  
Vendredi 14 - 19h

Théâtre Albarède

Séances scolaires  
Jeudi 13 - 10h et 14h30  
Vendredi 14 - 10h

# Tourette

COMPAGNIE JOLI MAI

Texte et mise  
en scène :

**Félicie Artaud**

(sur base des  
improvisations de

**Mathilde Lefèvre**)

Interprétation :

**Mathilde Lefèvre**

*J'aimerais bien flipper parce que j'ai un devoir de maths le lendemain.*

*J'aimerais bien avoir des copains.*

*J'aimerais bien que ma soeur, elle n'ait pas honte de moi.*

*J'aimerais bien lire un livre sans déchirer les pages.*

Tourette est le portrait d'Harmonie, atteinte du syndrome de Gilles de la Tourette. C'est aussi le cri de plein de révolte et de vitalité d'une jeune fille qui aspire à trouver sa place.

*Associant base documentaire et improvisations de Mathilde Lefèvre, magnifique interprète, le récit se construit peu à peu en une série de flash-backs où l'héroïne décrit la maladie sans concession.*

*Philippe Car se glisse à merveille dans la peau d'Edmond Rostand, tant il partage avec lui la passion d'un théâtre généreux...*



## Théâtre

🕒 85 mn 🗑️ Tout public à partir de 13 ans

**Novembre**  
**Mardi 18 - 20h**

Théâtre Albarède

# La fabuleuse histoire d'Edmond Rostand

AGENCE DE VOYAGES IMAGINAIRES

Mise en scène :

**Philippe Car**

Écriture :

**Yves Fravega**  
et **Philippe Car**

Avec :

**Philippe Car**,  
accompagné

en musique par :

**Arthur Péneau**

Philippe Car nous invite à entrer dans l'univers fascinant d'Edmond Rostand... Donnant corps et voix à plus de quarante personnages, il compose un portrait sensible du célèbre dramaturge, habité par une passion brûlante pour l'écriture.

Sur scène se déroule le fil de l'existence d'Edmond, de sa naissance à sa mort, les rencontres qui ont changé sa vie, ses premières expériences d'auteur jusqu'aux réalisations de ses propres spectacles. Rejouant les plus beaux passages de ses pièces, Philippe Car en convoque les personnages emblématiques – Cyrano bien sûr, mais aussi l'Aiglon ou les animaux de Chantecler.

La mise en scène se déploie dans un rythme haletant, mêlant marionnettes, théâtre d'ombre, mime, images projetées et archives sonores. L'auteur apparaît et la magie opère...

*En partenariat avec la Scène Nationale du Cratère à Alès*



Théâtre Seul en scène

🕒 85 mn 🗑️ Tout public à partir de 10 ans

**Novembre**  
**Mardi 25 - 20h**

Théâtre Albarède

# Kolizion

THÉÂTRE DES QUARTIERS D'IVRY CDN VAL DE MARNE

Texte et mise  
en scène :

**Nasser Djemaï**

Avec :

**Radouan Leflahi**

ou **Brahim Koutari**

(en alternance)

Un personnage nous raconte son voyage.

Septième d'une lignée de garçons, Mehdi est voué dès sa naissance à une destinée singulière. Mais les astres n'offrent pas toujours ce qu'ils promettent ! Un grave accident perturbe le destin et le voilà devant nous, qui retrace avec drôlerie les rebondissements de son existence.

Mehdi, le septième enfant d'une lignée de garçons, fait la fierté de sa famille par sa réussite exemplaire. Jusqu'à ce que...

Plusieurs fois nommé aux Molières pour ses pièces, Nasser Djemaï poursuit son inlassable recherche autour de nos héritages, de nos constructions identitaires, de nos fantômes, de nos filiations. Né de parents algériens, l'auteur, metteur en scène et directeur du Théâtre des Quartiers d'Ivry, a toujours entendu conter les histoires fantastiques du pays de ses origines. Ce n'est sans doute pas un hasard si Kolizion est peuplé de voix intérieures, d'objets venus de l'enfance, d'élan sacrés.

*Véritable tour de force pour un acteur seul en scène, Kolizion est une fable moderne qui se demande quel sens nous donnons à la vie.*

*En partenariat avec la Scène de Bayssan, scène en Hérault.*

## Théâtre

🕒 60 mn 🗑️ Tout public à partir de 8 ans

**Décembre**  
**Mardi 09 - 19h**

**Théâtre Albarède**  
**Séance scolaire 14h30**

# Une forêt

COMPAGNIES JOLI MAI ET AGNELLO

Conception  
et mise en scène :  
**Félicie Artaud**  
Interprétation :  
**Jess Avril,**  
**Tom Geels**  
et **Simon Espalieu,**  
**Mathilde Lefèvre**  
et **Éléna Pérez**  
(en alternance)

*Petite* et *Grand* sont frère et sœur et vivent avec leur mère. *Grand*, populaire au collège, attire l'attention et l'admiration de ses camarades, tandis que *Petite*, pleine de tics, doit faire face aux moqueries de ses pairs. Un soir, croyant ses enfants endormis, leur mère passe un coup de téléphone à une amie et, dans un élan de désespoir, confie ses difficultés à élever sa fille. Malheureusement, *Petite* surprend toute la conversation...

Félicie Artaud, experte dans l'art de manipuler les contes, s'inspire du Petit Poucet et de Hansel et Gretel pour créer une fable captivante.

On s'aventure à travers une épaisse forêt, on progresse à tâtons, découvrant des tableaux surprenants au fur et à mesure que l'on écarte les branches de la narration.

Porté par des comédiens formidables, *Une forêt* célèbre la délicieuse monstruosité des contes, offrant une expérience théâtrale à la fois fascinante et émouvante.

La poésie du présent, simplement...  
(Marianne)

Ce duo burlesque, aussi léger que profond,  
séduit par sa capacité à faire rire autant  
qu'à émouvoir, dans une mise en scène sobre  
mais d'une grande finesse.

Théâtre et mouvement

🕒 70 mn 🗑️ Tout public dès 8 ans

Décembre  
Mardi 16 - 19h

Théâtre Albarède

# Deux rien

COMPAGNIE COMME SI

De et par :

**Clément Belhache  
et Caroline Maydat**

Regards complices :

**Denise Namura  
et Michaël Bugdahn**

Au moment où nous observons cet étrange binôme, rien ne nous indique son histoire. Pas de passé, pas de futur, seulement l'instant présent.

Ce qu'ils font là ? Rien, deux fois rien. Ils sont assis là, à se partager un bout de banc tout juste assez grand pour leurs deux paires de fesses.

Accrochés l'un à l'autre, bouée ou boulet, ils se maintiennent au bord du gouffre, pour le meilleur et pour le pire.

Ces *deux rien*, clandestins du réel s'occupent, s'écrivent, s'inventent un ailleurs, un entre-deux et choisissent de passer à l'abordage du monde réel par le biais du jeu. Entre danse et clowneries, le duo emporte les spectateurs du rire aux larmes sans prononcer le moindre son.

*Initialement programmé la saison dernière, le spectacle Deux Rien a été reprogrammé cette année, offrant ainsi une nouvelle chance au public de découvrir cette création singulière, mêlant poésie, humour et tendresse.*

Un avant-goût de la deuxième partie de saison !

Clown et mouvement

# Fly me to the moon

COMPAGNIE  
LÉANDRE CLOWN

*Fly me to the moon* est le voyage improbable de deux clowns vers la lune.

C'est la prouesse des rêveurs, l'élan de deux innocents. Un spectacle sans paroles, pour les enfants de 0 à 99 ans.

Janvier  
du vendredi 23 au dimanche 25

Théâtre Albarède

Danse

# Le mensonge

COMPAGNIE ACT2 CATHERINE DREYFUS

Février  
Lundi 02 et mardi 03

Théâtre Albarède



Le mensonge est l'histoire délicate d'une petite fille qui a menti un soir à table et qui retrouve, en entrant dans sa chambre, son mensonge sous la forme d'un rond rouge.



Théâtre

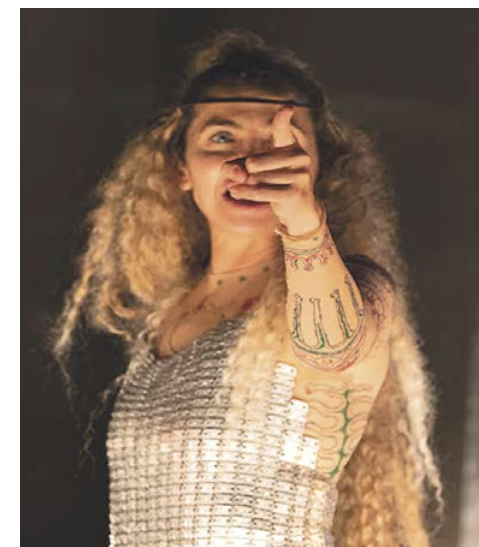
# Il n'y a pas de Ajar

EN VOTRE COMPAGNIE

Avec *Il n'y a pas de Ajar*, le merveilleux théâtre de Delphine Horvilleur nous invite à rêver, croire en l'autre et inventer des ponts sur lesquels danser

Avril  
Vendredi 03

Théâtre Albarède



# Une maison de création

Le théâtre Albarède s'engage et accompagne les compagnies en leur offrant un espace de travail. Ces temps favorisent une relation de proximité avec les équipes artistiques. Des sorties de création sont parfois proposées, vous permettant d'être les premiers regards complices de leur spectacle. Des temps d'échanges entre les artistes et les spectateurs.trices au sein du processus de création artistique.

## Vrille

SACÉKRIPA ET CRIDACOMPANY

Résidence du 22 au 26 septembre.

Le travail du projet Vrille débute cet automne en présence des trois artistes Julien Vittecoq, Étienne Manceau et Quentin Marotine.

*Idee originale :*

**Julien Vittecoq**

et **Etienne Manceau**

*Création sonore :*

**Quentin Marotine**

*Regard complice :*

**Sylvain Cousin**

*Scénographie :*

**Franck Breuil**

*Production :*

**Manon Durieux**

Il s'agira d'installer la scénographie au plateau du théâtre Albarède et d'éprouver sa pertinence et ses possibilités créatives. L'équipe artistique souhaite que ce travail s'inscrive dans le temps, comme une recherche au long cours autour des matériaux photographiques, sonores et plastiques récoltés.

Une expérience immersive enveloppante, sensorielle invitant les spectateurs.ices à être les témoins privilégiés de leurs propres sensibilités.

Une recherche sur ce qui n'est pas visible chez l'humain, mais qui existe bel et bien et qui nous anime depuis la nuit des temps.

## Les Veillées du théâtre

LE GROUPE O

Cette année, dans le cadre du Calendrier de l'avent de la mairie de Ganges, nous vous invitons à la veillée *Métamorphoses*. Des artistes proposent une *Veillée* à partir de leur savoir-faire et sensibilité artistique.

Le temps d'une veillée, se raconter des histoires de métamorphoses, empruntées à la fameuse œuvre d'Ovide.

Ce temps suspendu où l'on pouvait devenir laurier pour échapper aux ardeurs trop pressantes d'un homme. Où un chagrin trop grand pouvait vous transformer en peuplier. Où certains regards avaient le pouvoir terrible de pétrifier. Et puis, avec un piano, une guitare, quelques arrangements électroacoustiques, chanter les questions que ces vieux mythes réveillent en nous. Fredonner leurs résonances dans notre monde d'aujourd'hui.

*Texte, musique*

*et interprétation :*

**Lara Marcou**

et **Florent Dupuis**

*Regard extérieur :*

**Marc Vittecoq**

Veillée de L'Oiseau Ravage - Février 2025



## Caïffa

### COMPAGNIE ENTRE DEUX AVERSES

Résidence du 20 au 24 Octobre.  
Sortie de résidence le vendredi 24 à 15h.

De et par

**Josépha Fockeu**

Création(s) sonore

et lumière :

**Charles Neubach**

Régie Générale :

**Pierrick Gérardin**

Avec cette nouvelle création, la compagnie *Entre Deux Averses* continue de fouiller dans nos mémoires intimes et questionne ces images du passé que l'on porte en nous comme un musée généalogique. Un spectacle immersif et intimiste qui distille la notion du souvenir et rapporte le récit d'une mythologie familiale paysagère.

« Faire le vide dans une maison de famille. Le carton dans les bras. Une boîte en fer rouillée à l'effigie d'un petit beurre. Des cartes postales soigneusement conservées. Des lignes manuscrites. Le reflet d'une époque. Et si l'on ferme les yeux, les sensations reviennent. C'est dans le cœur que ça se passe.»



## Une compagnie complice, Le Groupe O

LARA MARCOU ET MARC VITTECOQ

Cette collaboration dans le temps ne se limite pas à enrichir notre offre artistique, elle contribue également à renforcer l'identité de notre théâtre en tant qu'espace de création, de rencontre et de réflexion.

Le groupe O est la compagnie associée au théâtre.

Installée sur notre territoire depuis 5 ans, elle impulse une dynamique culturelle en organisant le festival SITU sur la commune de Saint-Laurent-le Minier.

Accueillie la saison dernière pour travailler sa création *Ce moment-là !* en lien avec des résidentes de l'Accueil et des lycéen.e.s du Roc blanc, elle sera présente sur la deuxième partie de saison, pour une résidence consacrée à sa nouvelle création, *Tragédie Démocratie*.

Elle nous invitera à aller voir dans le passé comment ça se passait, quel était le fonctionnement de la démocratie directe à Athènes au V<sup>ème</sup> siècle. Elle souhaite travailler l'articulation entre la naissance du théâtre occidental sous sa forme tragique et la naissance de la démocratie.

*Ce moment-là ! Théâtre Albarède - Mai 2025.*



# Une maison d'envol

L'Éducation Artistique et Culturelle permet aux élèves d'acquérir des connaissances sur les arts vivants, rencontrer des artistes et se familiariser avec leurs métiers, enrichissant ainsi leur parcours scolaire.

Cette collaboration entre enseignants.tes et notre équipe encourage l'épanouissement personnel et collectif des élèves, et contribue à la construction d'une société ouverte et tolérante.

L'EAC offre aux jeunes une opportunité de s'immerger dans des univers artistiques diversifiés, afin d'élargir leur champ culturel.

*Master Class*, ateliers hebdomadaires, programmes d'éducation artistique en milieu scolaire et sorties culturelles en famille, vous sont proposés tout le long de l'année. Autant d'invitations à construire et approfondir une relation intime et collective aux arts vivants.

## Les Ateliers théâtre

Découvrir le jeu théâtral avec des artistes professionnels du spectacle vivant, se donner de l'audace, de la confiance, de la joie, mais aussi avoir l'ambition de créer un spectacle qui se produira au festival Plein Feu. Merveilleux moments pour porter un regard sur notre monde et découvrir les écritures dramatiques jeunesse et vivre l'expérience d'un festival de l'intérieur.

Explorateurs (les 8-11 ans) et Aventuriers (12-16 ans)

**Inscriptions au Centre socioculturel l'Agantic**

**Tel : 04 67 73 80 05 - [contact@csc-agantic.fr](mailto:contact@csc-agantic.fr)**

## Option théâtre

### Cité scolaire André Chamson du Vigan

La compagnie Le groupe O mène les options théâtre en proposant dès la Seconde des ateliers de pratique du jeu, de l'écriture au plateau, et cela à partir de grand texte. L'année est rythmée par des sorties au théâtre et des rencontres avec des artistes.

Point d'orgue de ce parcours : des représentations publiques, fruit d'un travail collectif, où les élèves donnent vie à un spectacle construit ensemble, dans un esprit de troupe et de création.

L'option théâtre est avant tout un espace d'expression, de liberté, d'engagement et de découverte de soi et des autres.



# Une maison d'envol

## Découverte des coulisses du théâtre

**N'hésitez pas à mettre en place pour votre classe une visite du théâtre.**

Ce moment de découverte permet de faire découvrir les coulisses du lieu. Lors de cette exploration, les élèves ont l'opportunité de découvrir les métiers spécifiques du théâtre, tels que les techniciens avec la découverte des supports techniques, les métiers indispensables à la structure mais aussi les coulisses souvent cachés aux spectateur.rices Cette immersion leur permettra de mieux comprendre le processus de création d'un spectacle, de la conception à la représentation.

*Visite du théâtre pour les scolaires.*



## Le fil de l'Albarède

### Le lien avec les établissements scolaires.

La naissance d'un groupe avec des enseignantes engagées pour rêver ensemble la programmation jeune public et tisser, au fil des idées, des parcours pédagogiques sur mesure.

À nos côtés, des enseignantes-référentes d'établissement :

- . École primaire de Brissac : Lucie Pereyra
- . École primaire de Ganges : Patricia Lavigne
- . École primaire La Présentation de Ganges : Nathalie Chevassus
- . École primaire de Saint-Bauzille-de-Putois : Lucile Roux
- . École primaire de Sumène : Christa Cruveiller
- . Collège Louise Michel : Frédérique Landoeuer
- . Collège La Présentation : Delphine Lescure
- . Cité scolaire du Vigan : Fanette Bianchi

### Le lien avec le public.

Vous souhaitez vous engager à nos côtés — accueillir des artistes chez vous, nous accompagner lors d'un événement, ou simplement vivre autrement la rencontre avec les artistes que nous invitons ? Rejoignez-nous pour faire grandir ce réseau de liens vivants et sensibles, tissés au fil des rencontres et des partages.

[mediationalbarede@cdcgangesumene.fr](mailto:mediationalbarede@cdcgangesumene.fr)

# Café du Théâtre

## EXPOSITION Débarquer à l'Accueil

Les artistes témoignent de l'aventure humaine entre une classe de terminale BAC SAPAT, des résidentes de l'Ehpad L'Accueil de Ganges et une compagnie Le Groupe O.

Autrice :

**Sarah Fourage**

Photographe :

**Emmanuelle Freget**

Plasticienne :

**Jeanne Bourrat**

En partenariat avec **Culture en Arc-en-ciel, Département de l'Hérault** et la **DRAC Occitanie**.



## RESTAURATION

### Les soirs de spectacles

Une petite restauration vous est proposée par différents traiteurs ou associations du territoire. Cuisine réalisée avec des produits de saison et locaux. Les producteurs et productrices de notre territoire sont mis.es à l'honneur.

Vertiges : L'Antre Gourmand

P.L.S. : APE École de Ganges

Trois Plumes : Saperlip'O'Crêpes

Le bon coin du feu : L'Antre Gourmand

Samuel Covet et La Pietá : Les Elvis Platinés

Tourette : APE de Brissac

La fabuleuse histoire d'Edmond Rostand : Le Mas Mouth

Kolizion : Le Mas Mouth

Une forêt : APE La Présentation

Deux rien : Café associatif Les Mouffettes

*Ouverture 1h30 avant la représentation  
et fermeture 1h après sa fin.*

### Permanence billetterie

au *Café du théâtre* les vendredis matin de 10h à 12h.

L'équipe vous accueille autour d'une pause café !

**Contact billetterie : 04 67 73 15 62**

**billetterie.albarede@cdcgangesumene.fr**

### Des livres au Café du théâtre

Les bibliothécaires de la médiathèque Lucie Aubrac nous proposent une sélection de livres sur les différentes thématiques des spectacles proposés dans notre saison. Ces livres sont en consultation sur place, au Café du théâtre.

Si vous avez un coup de coeur, vous pourrez demander une réservation à l'équipe du théâtre. Il suffira ensuite de venir chercher le livre à la médiathèque, on l'aura mis de côté à votre nom.

# La saison.....en un coup d'oeil



SAMEDI 20 SEPTEMBRE - À PARTIR DE 18H  
**Entre nous**  
*Cirque Entre nous*  
Parking de la liberté Laroque



SAMEDI 08 NOVEMBRE À 19H30  
**Samuel Covel et La Pietá**  
*Soirée Club - Transes Cévenoles*  
Café du théâtre



MERCREDI 1<sup>ER</sup> OCTOBRE À 19H  
**Vertiges**  
*Cie Le bruit du vent dans les arbres*  
Théâtre Albarède



VENDREDI 14 NOVEMBRE  
**Tourette**  
*Cie Joli Mai*  
Théâtre Albarède



SAMEDI 4 OCTOBRE À 16H  
**P.L.S.**  
*Cie La Berroca*  
École de Ganges



MARDI 18 NOVEMBRE À 20H  
**La fabuleuse histoire d'Edmond Rostand**  
*Cie Agence de voyages imaginaires*  
Théâtre Albarède



MERCREDI 8 OCTOBRE À 15H  
**Trois Plumes**  
*Clan des songes*  
Théâtre Albarède



MARDI 25 NOVEMBRE À 20H  
**KOLIZION**  
*Théâtre des quartiers d'Ivry CDN val de Marne*  
Théâtre Albarède



DU 13 OCTOBRE AU 17 OCTOBRE  
**Dedans dehors**  
*Cie La Muse*  
Séances scolaires



MARDI 9 DÉCEMBRE À 19H  
**Une forêt**  
*Cie Joli Mai et Cie Agnello*  
Théâtre Albarède



VENDREDI 7 NOVEMBRE À 19H  
**Le bon coin du feu**  
*Cie Le Cri Dévot*  
Café du théâtre



MARDI 16 DÉCEMBRE À 19H  
**Deux rien**  
*Cie Comme Si*  
Théâtre Albarède

**Théâtre Albarède**  
4, rue de l'Albarède  
34190 Ganges

site : [www.theatre-albarede.fr](http://www.theatre-albarede.fr)  
Contact billetterie : 04 67 73 15 62  
billetterie.albarede@cdcgangesumene.fr

## TARIFS 2025/2026

TARIF PLEIN : 13 €  
TARIF RÉDUIT : 7 €  
Chômeurs, RSA, étudiants et - de 26 ans,  
applicable sur présentation d'un justificatif.  
TARIF SPÉCIAL : 19 € et 21 €

TARIF ABONNEMENT :  
à partir de trois spectacles de votre choix  
10 € par représentation ou 6 € tarif réduit.

TARIF UNIQUE : 7 €  
Pour les spectacles  
· *Vertiges*  
· *Trois plumes*  
· *Le bon coin du feu*  
· *Tourette*

TARIF SPÉCIAL : 12 € et 7 €  
· *La fabuleuse histoire d'Edmond Rostand*

ENTRÉE LIBRE :  
· *Entre nous*  
· *PLS, prendre le soin*

ACCOMPAGNÉ DE TON ADO :  
Billet gratuit pour l'achat d'une place à tarif plein,  
pour l'adolescent qui vous accompagne, sur  
réservation et pour les spectacles :  
· *Kolizion*  
· *Une forêt*

SÉANCES SCOLAIRES : 4 €

## ACCUEIL BILLETTERIE

**Permanence au Café du théâtre :**  
- lundi de 17h à 18h  
- vendredi de 10h à 12h, l'équipe vous accueille  
autour d'un petit café.

Retrait des billets le vendredi matin de 10h  
à 12h et 1h30 avant le début des représenta-  
tions. Modes de paiement sur place : espèces  
et chèque. PAS DE CARTE BANCAIRE !  
La billetterie est fermée pendant les vacances  
scolaires.

Contact administration : 04 66 28 79 18  
Contact technique :  
technique.albarede@cdcgangesumene.fr

Réservations en ligne  
et paiement par CB  
Scannez le QR Code ci-contre  
avec votre téléphone



## ACCÈS AUX SPECTACLES

Les jours de spectacle, le théâtre ouvre  
ses portes 1h30 avant la représentation.  
Les spectacles commencent à l'heure et le  
placement est libre. Le théâtre se réserve le  
droit de remettre à la vente les places qui ne  
seraient pas occupées 5 minutes avant le dé-  
but de la représentation.  
Par respect pour le public et les artistes,  
selon les dispositifs scéniques et les mises en  
scène, les retardataires ne seront parfois pas  
acceptés. Nous vous engageons donc à être  
ponctuels.



Le théâtre Albarède s'engage pour que les  
spectacles soient accessibles à toutes et tous.  
L'équipe d'accueil aide les personnes à mobi-  
lité réduite à se placer. Pour bénéficier du pla-  
cement PMR, merci de prévenir la billetterie  
au moment de l'achat du billet.

### Les rendez-vous adaptés pour les personnes sourdes et malentendantes.

· *Entre nous*  
· *Trois plumes*  
· *Deux rien*

### Les rendez-vous adaptés naturellement aux personnes aveugles et malvoyantes.

· *Vertige (musique)*  
· *La fabuleuse histoire d'Edmond Rostand*  
· *Kolizion*

## LA NEWSLETTER

Inscrivez-vous auprès la billetterie  
ou en scannant le QR code ci-contre :



## ABONNEZ-VOUS !

- 1/ Je profite du tarif préférentiel pour les spectacles à 10 € au lieu de 13 € en tarif plein.
- 2/ Les abonnements sont possibles à partir de 3 spectacles.
- 3/ J'envoie le bulletin ci-dessous avec mon règlement.
- 4/ Je retire mes billets en billetterie le jour du premier spectacle.
- 5/ Je peux prolonger mon abonnement au tarif préférentiel à tout moment, sur la saison 2025/2026.

## BULLETIN D'ABONNEMENT

Je compose mon abonnement en cochant les spectacles de mon choix  
(trois spectacles au minimum).

Abonnement au tarif réduit sur présentation d'un justificatif.

- Vertiges \*  
 Trois Plumes \*  
 Le bon coin du feu \*  
 Tourette \*  
 Kolizion  
 Une forêt  
 Deux rien

\* Tarif unique : 7 €

### MERCI DE REMPLIR EN LETTRES CAPITALES

(un bulletin par personne)

NOM : .....

PRÉNOM : .....

EMAIL : .....

ADRESSE : .....

.....

.....

CODE POSTAL : .....

VILLE : .....

TÉLÉPHONE : .....

SPECTACLE PLEIN TARIF  ..... x 10€ = .....€

SPECTACLE TARIF UNIQUE  ..... x 7€ = .....€

TOTAL  .....€

Envoyez votre formulaire avec votre règlement  
à Théâtre Albarède 4, rue de l'Albarède 34190 Ganges  
(chèque à l'ordre du *Trésor Public*)  
(Abonnement : vous recevez vos billets par courrier).  
Contactez-nous au 04 67 73 15 62 ou par mail : [billetterie.albarede@cdcgangesumene.fr](mailto:billetterie.albarede@cdcgangesumene.fr)

## AUTRES MOYENS DE COMMANDER VOS PLACES

**Le PASS Culture** permet  
aux jeunes à partir de 15 ans  
de disposer d'un crédit à utiliser  
sur l'application PASS Culture.  
Tous les spectacles de  
l'Albarède vous y attendent !



Vous êtes accompagné.e  
par une structure sociale :



### Culture et Sport Solidaire 34

Des invitations  
sont disponibles  
sur le site

Vous avez entre 11 et 17 ans  
et résidez sur notre territoire :



### Carte PASS

Avec la carte PASS,  
vous bénéficiez  
de réductions sur  
le prix des spectacles.  
Rendez-vous à la  
Communauté de communes

# Crédits

## Merci à vous !

**Entre nous** : Regard chorégraphique : Lucas Condro - Regard extérieur : Florent Bergal - Coproductions et soutiens à la création : Festival Montréal Complètement Cirque, Circus Entre Nous, 7 Tours productions, Circus Concept, Embellie Bain Douche (Robiac-Rochessadoulle 30), Le Cheptel Aleikoum (Saint-Agil 41), La Cigalière (Sérignan 34) La Bau - Les Franqueses del Vallés (Espagne). Crédit photo : Fifi Rosenblat.

**Vertiges** : Co-production : L'Estran - Guilde (56), Le Castel - Châteaubernard (16), Jazz'pyr et La Maison de la Vallée - Luz st Sauveur (65), Partenaire : Le Moulin de Roques - Roques (31). Projet soutenu par La Drac et la région Occitanie. Crédit Photo : Hugo amsler.

**PLS** : Regard extérieur et aide à la direction d'acteur : Alix Denambrière, Zélda Soussan et Fanny Mougel - Garant dramaturgique-éthique : Clément Tarantini, docteur en anthropologie. Et les précieux témoignages de nombreux soignants.e.s., technicien.ne.s, et personnel de l'administration. Partenaires : Association ÉCLAT, Le Parapluie, Centre National des Arts de la Rue et de l'Espace Public, Aurillac / Fond d'insertion professionnel de la FAI-AR, en coproduction avec Éclat, La Transverse, Lieu de création pour l'espace public, Corbigny / Animak't, Lieu de Fabrique pour les arts de la rue, de la piste et d'ailleurs, Saulx-les-Chartreux / Karwan, Bâtitseur de projets territoriaux, Cité des Arts de la Rue, Marseille / La Laverie, Des arts pour brasser les disciplines, la rue pour brasser les publics / Saint-Etienne, / SACD, Auteur d'Espace 2023, Soutiens : 3 bis F - Centre d'arts contemporains d'intérêt national, Aix-en-Provence / Aube de la Création, festival Châlon dans la Rue, Centre National des Arts de la Rue et de l'Espace Public, Châlon-Sur-Saône. Crédit Photo : Loïc Nys

**Trois plumes** : Piano, bruitages, percussions, composition : Tom Faubert Contrebasse : Jérémie Kising Guitare : Aurélien Vignier Vibraphone, marimba et mastering : Laurent Marc. Assistante mise en scène, fabrication : Magali Esteban. Création et régie lumière : Erwan Costadau. Prise de son / Mixage : Serge Faubert. Fabrication de la structure et mécanismes : Alain Faubert. Accompagnement artistique : Isabelle PLOVET et Malika Gessin. Création graphique des supports de communication : Pascal Pariselle. Photos : Jean-Pierre Montagné. Direction de production, régie générale : Hervé Billerit. Production : Cie le Clan des Songes. Coproduction : Le Volcan Scène Nationale du Havre, Festival Marionnettissimo, La Cigalière à Sérignan, MJC de Toulouse. Conventioennement : Ministère de la Culture DRAC Occitanie, Ville de Toulouse, Ville de Sérignan et Ville de Venerque. Soutiens aide à la création : Région Occitanie, Ville de Toulouse, Conseil Départemental de Haute Garonne. Les partenaires : Le Volcan Scène Nationale du Havre, Festival Marionnettissimo, La Cigalière à Sérignan, Le Cratère Scène Nationale d'Alès, MJC de Cratère, Odysseus Bagnac, Le Kiwi à Ramonville, Communauté de Communes Grand Sud Tarn et Garonne. À Toulouse : Théâtre Jules Julien, Centre Culturel Bonnefoy.

**Dehors** : Spectacle créé avec le soutien de : Théâtre du grand rond (Toulouse, 31), Bouillon cube (Causse de la Selle, 34), CdC du Pays des Vans en Cévennes (Les Vans, 07), le Pôle (Le

Revest-les-Eaux, 83), SMAC La Paloma (Nîmes, 30). Le spectacle a été soutenu par l'État - Préfet de la région Occitanie, la région Occitanie, le conseil départemental du Gard. Crédit Photo : Laurent Haubain.

**Tourette** : Costumes et accessoires : Catherine Sardi. Lumières : Claire Eloy. Son et régie : Antoine Blanquart. Un spectacle de la cie Joli Mai, coproduit par le Domaine d'O, Montpellier Méditerranée Métropole, la Ville de Montpellier, la compagnie Agnelle (Belgique) et le théâtre La Vista-La chapelle. Nous remercions chaleureusement Martine Combréas, Lydie Riv, Robin Zmirou, Agnès Romarin, et l'Association Française du Syndrome Gilles de la Tourette. Partenaires et soutiens : Création à Montpellier dans le Cadre du Festival Saperlipopette. Coproductions Domaine d'O - Montpellier Méditerranée Métropole, la Ville de Montpellier, la Ville de Montpellier Théâtre La Vista - La Chapelle - Cie Agnelle Remerciements à : Martine Combréas, Lydie Riv, Robin et Agnès Romarin, l'Association Française du Syndrome Gilles de la Tourette. Crédit Photo : Claire Eloy.

**Le bon coin du feu** : Léa Mastrovito - Création lumière. Léna von Braun - Production. Mentions / soutiens : production - Le Cri Dévot. coproduction - L'Astrolabe - Grand Figeac, artiste associé. Partenaires - Scène de Bayssan - Hérault Culture, Asma, La Baignoire - lieu des écritures contemporaines, Le Sillon - Scène conventionnée Art en Territoire, Théâtre Jérôme Savary de Villeneuve les publics / Saint-Etienne, / SACD, Auteur d'Espace 2023, Soutiens : 3 bis F - Centre d'arts contemporains d'intérêt national, Aix-en-Provence / Aube de la Création, festival Châlon dans la Rue, Centre National des Arts de la Rue et de l'Espace Public, Aurillac / Fond d'insertion professionnel de la FAI-AR, en coproduction avec Éclat, La Transverse, Lieu de création pour l'espace public, Corbigny / Animak't, Lieu de Fabrique pour les arts de la rue, de la piste et d'ailleurs, Saulx-les-Chartreux / Karwan, Bâtitseur de projets territoriaux, Cité des Arts de la Rue, Marseille / La Laverie, Des arts pour brasser les disciplines, la rue pour brasser les publics / Saint-Etienne, / SACD, Auteur d'Espace 2023, Soutiens : 3 bis F - Centre d'arts contemporains d'intérêt national, Aix-en-Provence / Aube de la Création, festival Châlon dans la Rue, Centre National des Arts de la Rue et de l'Espace Public, Châlon-Sur-Saône. Crédit Photo : Loïc Nys

**La fabuleuse histoire d'Edmond Rostand** : Régie plateau : Fabrice Rougier. Création musicale : Vincent Trouble et Nicolas Paradis. Scénographie et lumière : Julio Etiévant. Costumes : Christian Burle. Décor et accessoires : Bruno Montlahuc et Yann Norry. Ambiances sonores : Pascale Stevens. Création son : Christophe Cartier. Régie lumière : Jean-Yves Pillone & Brendan Royer. Régie son : Christophe Cartier & Vincent Trouble. Assistantes à la mise en scène : Laurence Bournet, Zoïzic de la Chapelle, Laura Seaux. Avec la complicité de Valérie Bournet et de toute l'équipe de l'Agence de Voyages Imaginaires. Créé en octobre 2018 au Théâtre des Bernardines, Marseille. Production : Agence de Voyages Imaginaires / Cie Philippe Car. Coproductions : Les Théâtres/Marseille, Théâtre de Grasse, Espace Nova/Veloux, Théâtre Jean Le Bleu/Manosque, Le Cratère / Scène nationale Alès, Maison des Arts du Léman/Thonon, Bonlieu Scène nationale Annecy - avec le soutien de la SPEDIDAM, L'Heure Bleue-Ville de Saint-Martin-D'Hères Scène régionale Auvergne-Rhône-Alpes finance l'ensemble de la matière première nécessaire à la confection des costumes et des postiches. Agence de Voyages Imaginaires est conventionnée par le Ministère de la Culture et de la Communication / DRAC PACA et la Ville de Marseille, subventionnée par la Région SUD PACA et le Département des Bouches-du-Rhône. Ce spectacle est soutenu et fabriqué en complicité avec Denis Parancque, descendant de la famille Rostand. Michel Forrier s'est engagé à nos côtés dans la fabrication de ce spectacle.

**Kolizion** : Dramaturgie Marilyn Mattei. Scénographie Emmanuel Clolus. Créa-

tion lumière Vyara Stefanova. Création sonore Frédéric Minière. Création costume Alma Bousquet. Régie générale et régie plateau Lellia Chimento. Production Théâtre des Quartiers d'Ivry - CDN du Val-de-Marne. Coproduction Les Passerelles, Centre culturel Pontault-Combaud, Théâtre de Corbeil-Essonnes - Grand Paris Sud, Les Théâtres de la Ville de Luxembourg. Éditions Actes Sud-papiers - 2024.

**Une forêt** : Scénographie, costumes : Claire Farah. Création sonore et régie générale : Antoine Blanquart. Lumières : Claire Eloy. Construction : Antoine Blanquart, Guy Carbonnelle, Claire Farah. Couture : Patricia Coppé, Catherine Sardi. Collaboration artistique : Sarah Fourage. Avec l'aide de la Fédération Wallonie-Bruxelles, Service Général de la Création Artistique - Direction du Théâtre Avec le soutien financier de la Direction régionale des affaires culturelles Occitanie, de la Région Occitanie et l'aide à la résidence de la Ville de Montpellier. Un spectacle coproduit par le Domaine d'O-Montpellier (F), le Théâtre Jean Vilar - Montpellier (F), l'Escher Theater (Grand-Duché du Luxembourg), Pierre de Lune, Centre Scénique Jeunes Publics de Bruxelles (B) le Collectif En jeux (F), le Théâtre Molière-Sète, scène nationale archipel de Thau (F), La Ligue de l'enseignement (Spectacles en commandé) (F), l'Espace culturel Ronny Couteure-Grenay (F). Avec le soutien du Théâtre Jacques Cœur-Lattes (F), La montagne magique-Bruxelles (B), La Passerelle - Sète et la Médiathèque André Malraux (F). Ce spectacle reçoit le soutien d'Occitanie en Scène dans le cadre de son accompagnement au Collectif En jeux (F) et de la Maison Louis Jouve / ENSAD (Ecole Nationale Supérieure d'Art Dramatique de Montpellier Languedoc Roussillon) (F). En coréalisation avec le Théâtre Dunois - Paris (F), en partenariat avec la Ville de Mireval. Merci à Quai 41 (Bruxelles), Azayade Bascunana, Sabine Durand, Yves et Ghislaine Vinci, Julien Bene, et aux équipes du Théâtre Jean Vilar et du Théâtre Molière Sète.

Partenaires et soutiens : Création à Montpellier dans le Cadre du Festival Saperlipopette. Coproductions Domaine d'O - Montpellier Méditerranée Métropole, la Ville de Montpellier, la Ville de Montpellier Théâtre La Vista - La Chapelle - Cie Agnelle Remerciements à : Martine Combréas, Lydie Riv, Robin et Agnès Romarin, l'Association Française du Syndrome Gilles de la Tourette Crédit Photo : Arnaud Perrel.

**Deux rien** : Co-production : Théâtre Victor Hugo Bagnoux, Scène des Arts du Geste - VSGP. Soutiens : Spedidam ; Conseil Départemental de l'Essonne ; Région Bourgogne-Franche-Comté ; Les Synodales ; Studios de Virecourt ; Bergerie de Soffin ; T-Off. Cortoindanza ; Simonetta Pusceddu ; Les Champs de Librisse ; Le CAC du Béon ; EDT 91 ; Le Pavillon de Romainville (93) Création lumière : KL Francisco. Création sonore : Michaël Bugdahn. Musiques de : Wim Mertens ; Henri Colpi et Georges Delerue.

**Fly me to the moon** : Crédit photo : Alejandro Arilla.

**Le mensonge** : Photo Raoul Gilbert. **Crédit texte de la couverture** : Sarah Fourage.

# L'équipe

Directrice : **Agathe Arnal**

Administratrice et médiatrice culturelle : **Sophie Conreaux**

Attachée à l'administration, chargée de l'accueil des artistes

et billetterie : **Jany Fonollosa**

Régie générale : **Lukas Halmagy**

Régie lumière et vidéo : **Matisse Rigaud**

Communication et graphisme : **Olivier Berteloite**

Entretien du théâtre : **Marie-Thérèse Coste**

L'équipe du théâtre Albarède remercie les intermittents du spectacle, le personnel de la Communauté de communes, ainsi que l'ensemble des bénévoles.

Le théâtre Albarède est un équipement de la Communauté de Communes des Cévennes gangeoises et suménoises. Merci à nos partenaires :



Projet cofinancé par le Fonds Européen de Développement Régional  
Le Théâtre Albarède bénéficie du Plan Led Spectacle vivant Occitanie, porté par Occitanie en scène et cofinancé par l'Union européenne dans le cadre du Fonds Européen de Développement Régional.

Impression : IMP'ACT IMPRIMERIE Saint-Martin-de-Londres sur papier recyclé OFFSET

Théâtre Albarède - Licence d'exploitant : L-R-23-2657. Licence de diffuseur : L-R-23-2658.



**COMMUNAUTÉ DE COMMUNES  
DES CÉVENNES GANGEOISES ET SUMÉNOISES**